

D |

DOMAINE DE SENEFFE

# LES VOYAGEURS

10 05 -  
14 11 21

TINKA  
PITTOORS

EXPOSITION DE PLEIN AIR

 FÉDÉRATION  
WALLONIE-BRUXELLES

 DOMAINE  
DU CHÂTEAU  
DE SENEFFE

## INLEIDING

Sinds 2005 opent het Domein van Seneffe zijn park voor verschillende hedendaagse kunstenaars, waarbij hen wordt voorgesteld om ofwel rond een bepaald thema een groepstentoonstelling te maken ofwel om een persoonlijke expositie in de open ruimte te creëren.

Deze afwisseling is een niet te missen gelegenheid geworden voor iedereen die geboeid is door de hedendaagse en actuele kunst (via sculpturen, foto's, installaties...)... of - heel eenvoudig - een pluspunt voor de bezoekers die graag cultuur en natuur met elkaar verbinden.

Bij elke ontmoeting toont het Domein van Seneffe zich anders, doorheen de tentoongestelde werken.

In 2021 werd "carte blanche" gegeven aan de Belgische beeldend kunstenaars **Tinka Pittoors**.

# DE KUNSTENARES TE SENEFFE

## Wat was uw eerste indruk toen u op het Domein van Seneffe kwam? Kunt u ons de omstandigheden van uw komst schetsen?

Mijn eerste bezoek was ter gelegenheid van de voorbereiding van de open lucht tentoonstelling "Parcours d'eau" in 2017, waaraan mijn partner Kris Fierens deelnam.

Op dat moment bekeek ik het park door de ogen van Kris, in functie van zijn werk. Nadat Marjolaine Hanssens, de Directrice - Conservatrice van de site me gevraagd had een solo project te realiseren, hadden we reeds verschillende keren het park bezocht.

Aanvankelijk werd ik getroffen door de ijskelder, maar tenslotte heb ik die niet in mijn project opgenomen. Dit gezegd zijnde, mijn allereerste "bezoek" was eigenlijk digitaal. Tijdens het raadplegen van de site van het Domein maakten vooral de façade en het beeld van de site vanuit de lucht een geweldige indruk op mij.

## Toen men u voorstelde om hier een tentoonstelling te maken, wat hebt u dan gevoeld en had u al direct een idee?

Mijn eerste gevoel was een combinatie van YES - WOW - OHOH ! De "yes" voor het enthousiasme, de "wow" voor "wat een mooi project" en de "ohoh" omdat ik uit mijn comfortzone moest treden...

Ik heb direct het idee gehad dat deze tentoonstelling een coherent parcours moest worden, een soort verhaal dat de bezoekers zouden kunnen analyseren. De expositie moest in zekere zin als een roman worden met verschillende personages (de kunstwerken), die zich allemaal in een zelfde context moesten bevinden, aan elkaar verbonden via een basisverhaal

## Welk verhaal hebt u in Seneffe willen brengen en hoe hebt u het opgebouwd?

Eigenlijk zegt de titel "Les Voyageurs" alles: de rode draad doorheen de tentoonstelling is een reflectie over de verschillende mogelijkheden van het "onderweg zijn": vluchten, flaneren, verloren lopen, fysiek of alleen mentaal, ver van huis of juist maar in je eigen kamer, hetzij genietend, hetzij met schrik voor het onbekende... er zijn zoveel mogelijkheden; de grens tussen beide is echt klein.

Het is het dubbelzinnige tussen durf en kwetsbaarheid dat ik wil uitdrukken. De leidraad van de tentoonstelling is het gevoel dat men kan hebben om ergens niet op het juiste ogenblik of niet op de juiste plek te zijn, altijd balancerend op een strak gespannen touw, tussen twee werelden...in een eeuwige zoektocht, zoals reizigers.

Het is zeer moeilijk om een rationele uitleg te geven aan deze gevoelens, daarom zoek ik installaties die zich situeren tussen het poëtische en het ludieke. Deze beelden leveren verschillende lezingen op.

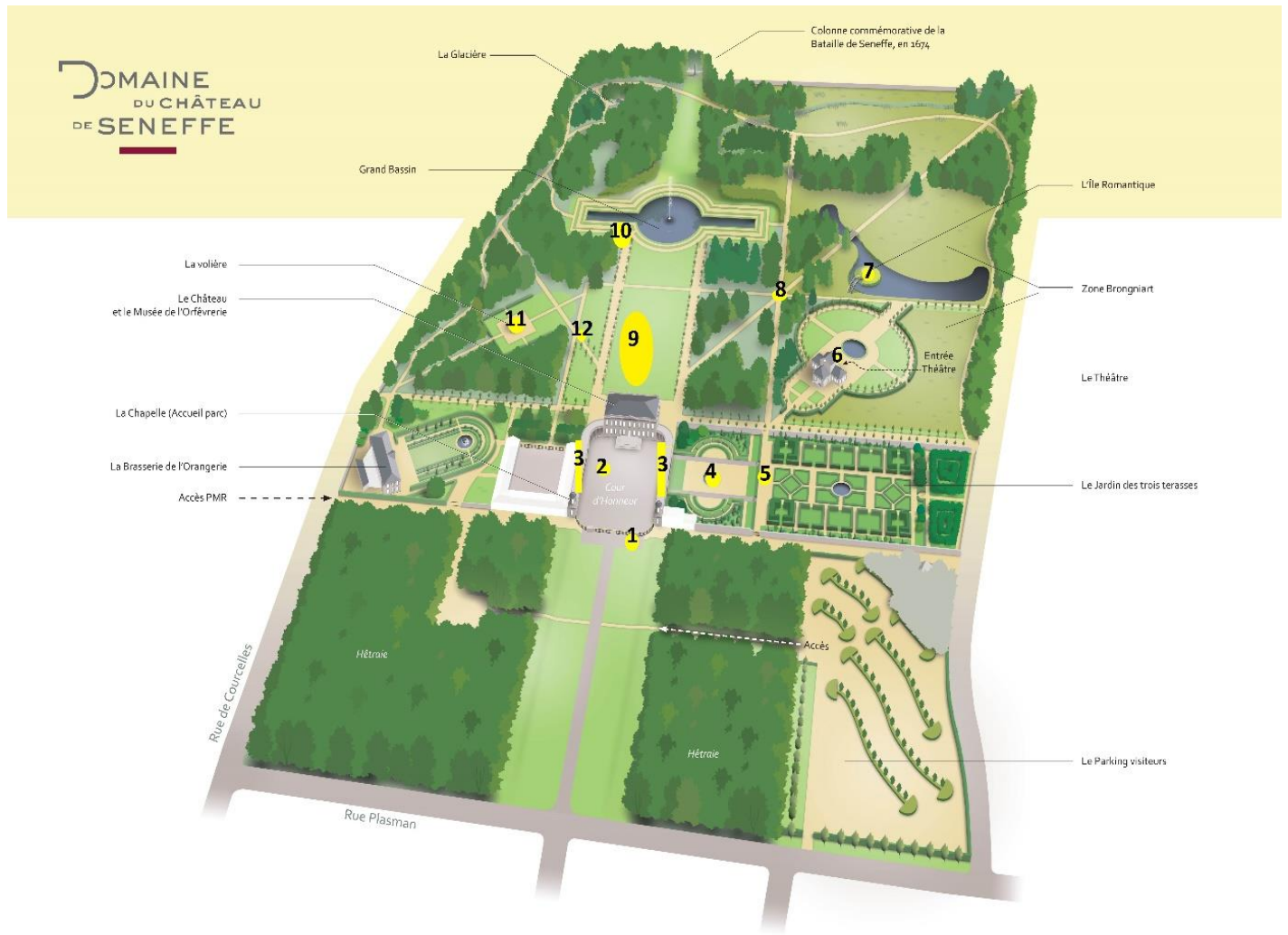
Aan de bezoekers om mee te reizen met mijn creaties; en aan hen om zich ook in enkele van mijn bedenkingen in te leven...

## A Had u al ervaring met het creëren van installaties in een ruimte zoals die van het park van Seneffe?

Ik had al deelgenomen aan groepstentoonstellingen in parken, maar dit is mijn eerste solo tentoonstelling in een ruimte zoals deze. Het is inderdaad de grootste tentoonstelling die ik zo heb gemaakt...

Het moeilijke is dat, in vergelijking met een tentoonstelling in een binnenruimte, het park al perfect is, zonder kunstwerken...Daarom moet elk element dat ik toevoeg noodzakelijk zijn, én juist én op de juiste plek.

# Plan



# VOYAGE AU PAYS DE TINKA / SES INSTALLATIONS

## 1 FURY

### Errance hésitante

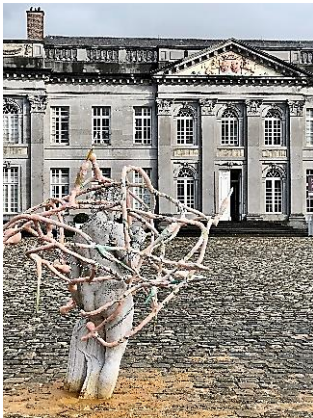
*De vlaggen zijn als een Januskop. Enerzijds drukken ze inclusie uit, anderzijds exclusie. Bij aankomst aan het kasteel voelt de 'reiziger'-bezoeker dat er iets aan de hand is, maar wat?*



## 2 DESTINY

### Déplacement décalé

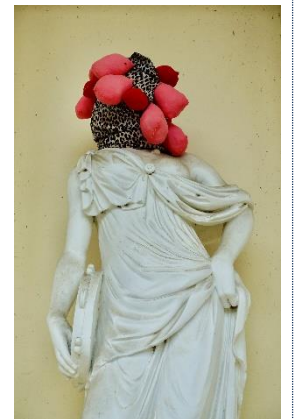
*Op de enorme binnenplaats plaatste ik een kleiner beeld van Aphrodite; de omgeving maakt haar kwetsbaarder. Is ze vrij om te gaan of zit ze vast in de tijd? Ooit was ze een godin, nu wordt ze een klassiek element van de kunst, en zelfs een "kitsch" object.*



## 3 REVOLT

### Va et vient mouvementé

*De maskers zijn geïnspireerd op bivakmutsen gemaakt door Braziliaanse feministen, die een contrast vormen met de oude beelden die vrouwelijkheid propageren: een spel van verstoppertje spelen, een anachronisme of een zoektocht naar autonomie...*



## 4 VOYAGE

### Croisière improbable



Laat je verrassen door de installatie... Waar doet ze je aan denken? Laat je door deze bijzondere veerman naar de oever leiden.

## 5 Urbicide

### Sur les rails

*Neem een grondplan zoals een pretpark of een achtbaan, voeg er een trein aan toe, en hier is een video die de bezoeker in de laatste wagon meeneemt, zoals de cowboy aan het einde van westerns. Hij staat helemaal achteraan de trein terwijl het landschap voorbij rolt. Het is een nooit eindigende reis, een constant afscheid.*



## 6 QUEST

### Échappée belle

*Waarom dragen deze kerstmannen reddingsvesten?  
Welke top willen ze bereiken?  
Waar komen ze vandaan? Hebben ze een reden om te vluchten?*

## 7 FAVELA

### Excursion dans l'autre monde

*Een fata morgana van de andere kant van een denkbeeldige en ontoegankelijke wereld*



## 8 DREAM

### Contournement naturel

*Deze monumentale sculptuur is geïnspireerd op de vorm van twee verwelkte zonnebloemen, in een spiraal, die door de wind worden weggeblazen naar een onbekende bestemming.*

## 9 IDENTITY

### Migration inachevée

Deze installatie roept een situatie op die zowel gewelddadig als magisch en onwerkelijk is ... ze impliceert een verhaal ... van ganzen die tijdens de vlucht worden neergehaald of die terugkeren naar de aarde?

Ganzen zijn tegelijk trek- en voedseldieren, zonder identiteit. Deze installatie geeft ze hun identiteit terug, door kleuren toe te voegen.



## 10 LOSS

### Pèlerinage

Iedereen heeft een grote liefde verloren, en is die nooit vergeten. Zoals de tekst van het lied van J. Brel, "La Quête", een onmogelijke droom dromen, het verdriet van het vertrek dragen, brandend van koorts, gaan waar niemand gaat....

## 11 BROKEN

### Incursion brisée

Deze sculptuur is als het breken van je favoriete vaas. We trachten ze te lijmen, maar helaas is het nooit meer dezelfde vaas. Zoals op elke reis veranderen ontmoetingen mensen: hier, in de volière, vindt de confrontatie tussen de vos en de parkieten plaats



## 12 MAGIC

### Envolée

De schoonheid van het onechte.



## FAITH

### Balade ludique

Door tijdens de route 'jeu de boules' te spelen, verandert het parcours van betekenis, en gaat men de installaties anders beleven.



# GEDACHTENWISSELING ROND EEN TENTOONSTELLING

**De titel "Les Voyageurs" heeft tijd gevraagd om te rijpen. Wat symboliseert deze voor u en wat wil u overbrengen op de bezoekers?**

Ja, zoals altijd zijn titels voor mij erg belangrijk, want ze geven een extra betekenislaag aan mijn werken. Aanvankelijk was het idee eerder om de tentoonstelling als een reis te zien, maar ik wil dat de werken echte personages worden door ze te zien als reizigers. Dat laat toe om al deze personages een specifieke identiteit te geven, een eigen geschiedenis en ik denk dat deze vorm van interpretatie veel ruimte geeft aan de verbeelding.

**U zegt dat de rode draad doorheen uw expositie het gevoel is van niet op de juiste plaats te zijn op het juiste moment... is dit een gevoel dat u vaak hebt, een angst of eenvoudigweg een gedachte die in u is opgekomen?**

Ik meen dat het een noodzakelijke overweging is die men als kunstenaar moet maken. Onze rol is om de samenleving te bevragen in verband met om het even welk onderwerp. Wanneer men zich vragen begint te stellen omtrent zijn omgeving, dan is het logisch om ook na te denken over de banden die men heeft met, en de plaats die men in een bepaald universum inneemt.

**Paradoxaal genoeg zijn uw installaties erg kleurrijk en geven ze een vrolijke indruk, net zoals men u zelf ziet... dus, wil u die vreugde ook aan anderen overbrengen of is het net een scherm, een afscherming, of een manier om uw eigen angsten en onzekerheden en vragen te beheersen?**

Het is inderdaad een strategie: voor mij is kunst een vorm van communicatie. Ik vind dat erg belangrijk en ik wil bij bepaalde dingen uitkomen. Mijn kunst is zoals het aangaan van een nieuwe relatie: ben je vriendelijk, dan reiken de mensen je de hand. Daarna, als ze je beter kennen, en je meer vertrouwen, dan bieden ze je een arm aan: dat is mijn strategie...

**Laat ons het hebben over uw installatie "IDENTITY" (ganzen op de grote parterre). Trekvogels die het reizen oproepen, maar gestopt werden midden in hun vlucht door gekleurde pijlen. Wat symboliseert deze installatie? En waarom gekleurde vlaggen, met dezelfde kleuren als de pijlen om hen hun identiteit terug te geven? Wil je ze terug "tot leven wekken"?**

Vanaf het begin wilde ik een identiteit geven aan dieren "voor consumptie". Ze zijn altijd erg anoniem, zoals kippen, konijnen... en na enige tijd kwam ik uit bij ganzen. Eigenlijk heb ik een droom gehad en al de delen van de puzzel vielen in elkaar: ganzen zijn feitelijk trekvogels, maar ook dieren voor consumptie, het territorium van onze inheemse ganzen wordt bedreigd door Canadese ganzen...

En in de gemeente waar ik woon is er een band met deze dieren: er is een oude traditie het "Ganzenrijden" genoemd, dat deel uitmaakt van de volksfolklore en erg belangrijk is. Duizenden inwoners van de polders willen deze traditie met hart en ziel bewaren.

De bedoeling van de installatie is om een situatie in het leven te roepen waarbij de bezoeker iets gewelddadigs ziet, dat tegelijkertijd magisch is; er is iets gebeurd, maar wat is niet duidelijk. Het geheel bevat een verhaal, maar het is geen lineair verhaal, niet leesbaar zoals een tekst, maar eerder enigmatisch, suggestief...

Ik verwijs vaak naar de structuur van de taal als ik praat over mijn werk: de letters A, B of C in het alfabet betekenen op zich niets, maar wanneer ze samengevoegd worden tot woorden, zinnen... dan komt er een betekenis te voorschijn. Zelfs met een beperkt alfabet kan men unieke ideeën verwoorden. Persoonlijk denk ik dat het met beelden hetzelfde is: een serre, een vlag, een beeld van een gans, een opgeblazen ballon, een maïsveld... dit alles is voor mij zoals een A,B,C. Ze beginnen met elkaar in dialoog te gaan en ik voeg er enkel een beetje magie aan toe.

### **Wat is het verhaal van de ganzen? Hebt u het alleen bedacht vanuit een traditie of komt de magie vanuit een sprookje?**

Omdat ik nutsdieren zocht, kwam het beeld van de ganzen me in een droom. Dat is echt eigenaardig, waarschijnlijk omdat in onze gemeente de boeren de kraaien doden en ze aan de afsluiting van hun akkers hangen. Wanneer we in de winter in onze buurt gaan wandelen, dan zien we ze...

Maar de ganzen in de grote installatie "IDENTITY" hebben geen identiteit, geen referentie naar gekende ganzen. In een andere creatie "LOSS" heb je het tegenovergestelde : daar roep ik het beeld op van een kleine, een soort geïmproviseerde kapel, naast de weg, een soort altaar voor bekende ganzen zoals die in het verhaal van Niels Holgerson of zoals in de film van de Aristokatten.

Wat betreft de ganzen van Seneffe, men komt ze tegen tijdens een wandeling langs het kanaal of zelfs in het park. Het zijn grotendeels wilde ganzen.

### **De materialen die u bij voorkeur gebruikt voor uw creaties zijn epoxyhars, plastic, pigmenten, vernis, heb ik er vergeten? Hebt u ze ook gebruikt voor uw installaties in Seneffe?**

Voor het beeldhouwwerk "DREAM", op het stervormige kruispunt, gebruikte ik epoxy en pigmenten. Het is een materiaal dat zich leent voor het maken van zowel grote als kleine installaties. Ik vind dit erg natuurlijk en het kan op verschillende wijzen gekleurd worden. Voor "DREAM" is het in de massa gekleurd.

### **Waarom kiest u deze materialen?**

In functie van wat ik wil realiseren en uitdrukken zijn deze materialen geschikt om gedurende meerdere maanden in open lucht te blijven.

### **Voor deze tentoonstelling gebruikt u ook objecten uit het dagelijks leven die u een andere betekenis geeft? Is dit vanuit een ecologische beslommering of omdat die objecten u aanspreken en u het leuk vindt om ze een andere betekenis te geven ?**

Beide, bijvoorbeeld in de stillevens gebruik ik flessen of lege blikken, een verwijzing naar de pollutie van deze tijd, en tegelijkertijd is het een vorm van extreme recyclage.



## Hoe zou u uw maatschappelijke betrokkenheid als kunstenaar definiëren?

Ik wil nieuwe manieren tonen om naar de wereld te kijken, onvermoede mogelijkheden onthullen. Ik zou graag bij de bezoeker een proces van reflectie op gang brengen, waarbij hij of zij zich vragen stelt over de dagelijkse realiteit of ver voorbij zijn/haar comfortzone.

## Als je de bezoekers vraagt een petanque spel te spelen tijdens het parcours, wat verwacht je dan van hen? Is het enkel de actieve kant, met "FAITH" om het parcours aan te duiden of om een spoor na te laten van hun eigen "reis" door het park?

Door het te spelen gaat men een andere weg volgen, met andere woorden het is het parcours dat gaat kiezen voor de bezoeker. En daardoor gaat deze onverwachte plekken ontdekken en mijn installaties onder een andere hoek zien en verrassende perspectieven ontdekken.

## PRAKTISCHE INFORMATIE

### In de kapel:

Documentaire over "Tinka Pittoors en "Les Voyageurs", een realisatie van Nicolas Arias-Arena/ Bezoekersgids gratis.

Park en Tuinen zijn dagelijks geopend van 8 tot 20u van april tot september en van 8 tot 18u van oktober tot maart.

### Maak er gebruik van om te ontdekken...

Activiteiten georganiseerd rond de tentoonstelling "Les Voyageurs": raadpleeg regelmatig onze [site Internet/ Service des publics](#).

[Faste et intimité](#), de permanente collectie brengt u achter de schermen van de XVIIIe eeuw.

[Immersion#Collectio\(s\)#Seneffe](#) : een ontdekkingsparcours om de collecties van het museum te belichten.

Museum alle dagen open van 10 - 18 u, behalve de maandagen die geen feestdagen zijn.

Voordeel: het museum is gratis elke eerste zondag van de maand.

Reservering is sterk aangeraden : raadpleeg de beschikbare urenblokken en reserveer [votre ticket en ligne ICI](#)

VIND ALLE INLICHTINGEN IN DETAIL OP ONZE INTERNET\_SITE

[www.CHATEAUDESENEFFE.BE](http://www.CHATEAUDESENEFFE.BE)

E-mail du Château : [info@chateau deseneffe.be](mailto:info@chateau deseneffe.be)

Domaine du Château de Seneffe, rue Lucien Plasman 7-9 à Seneffe-Belgique

Tél : +32 (0)64 55 69 13