


LES MYSTÈRES DU CHÂTEAU DE SENEFFE

LA CONSPIRATION DES EMPOISONNEURS



DOMAINE
DU CHÂTEAU
DE SENEFFE

FÉDÉRATION
WALLONNE-BRUXELLOISE



Paris, 1768.

Mon Cher Ami,

J'espère que tu te portes bien. Pour
devenu commissaire d'un quartier de P
a confié la surveillance et la protection.

Je crains cependant que nous soyons
assez sombre.

J'enquête pour l'instant sur un em
amberge de mon quartier. Alors
suspects, je suis tombé sur une cu

nombreux indices codés. Ma
seul : un plan représentant le
de croire que le château est
indices.

Je ne peux me permettre
que pour pouvoir mener
plus honnête et perspic
cet énorme service : d
cette lettre.

J'ai évidemment
lettre en même t
très bon accuei
Je te souha

ma part, je suis récemment
aris. Mon lieutenant m'en
C'est un très grand honneur.
sur le point de vivre une période

empoisonnement qui a eu lieu dans une
que je fouillais la chambre d'un de mes
rieuse caissette. Celle-ci contenait de
igné mes efforts, je n'en ai identifié qu'un
Château de Seneffe. J'ai des raisons
la clé permettant de déchiffrer les autres

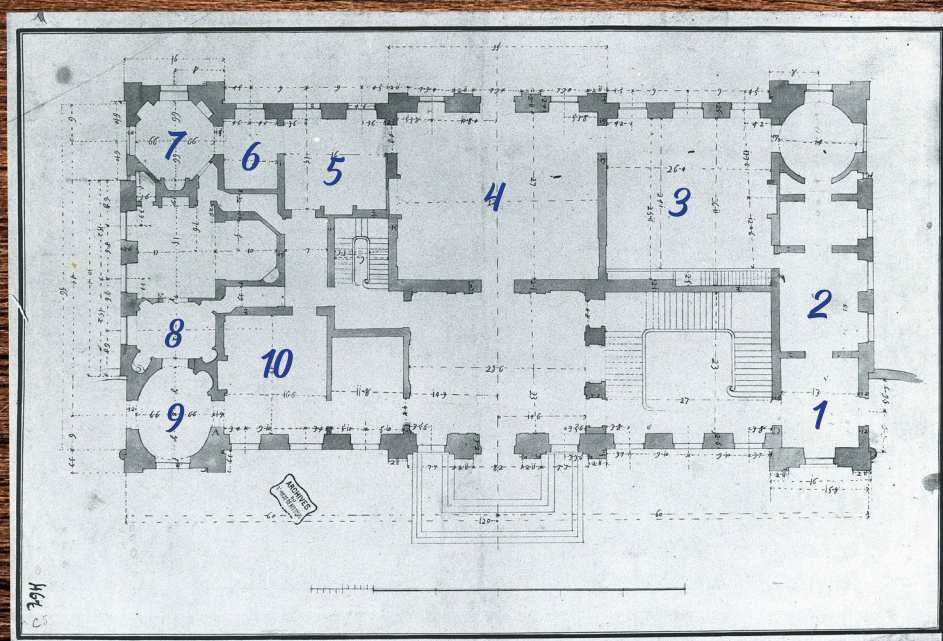
de me n'éloigner de mon quartier assez longtemps
mon enquête à Seneffe. Tu es la personne la
face que je connaisse, c'est pourquoi je te demande
écoute les messages pour moi. Tu les trouveras avec

prévenu le comte de Seneffe en lui envoyant une
temps que celle-ci. Je suis sûr qu'il te réservera un
l.
site beaucoup de courage, je sais que je peux compter sur toi

Commissaire Eugène Dupontreau



Comme je te l'expliquais, nous avons retrouvé un plan correspondant au Château de Seneffe. Il y a des numéros qui sont indiqués dans les pièces. Je pense qu'ils correspondent aux numéros des énigmes. Je t'ai donc facilité un peu la tâche et j'ai trié les énigmes pour qu'elles correspondent à la bonne pièce.



ÉNIGME 1 : LA SALLE DE L'ALMANACH.

Dans la première salle du château, tu pourras rencontrer le bailli. C'est lui qui gère le Domaine pour le comte et la comtesse. Il tient à jour un almanach, une sorte de calendrier dans lequel il note tout ce qui se passe ou se passera au château. Peut-être te laissera-t-il le consulter pour comprendre cet indice ?



Toi qui connais notre cause,

Sache que nous pensons avoir choisi une date pour notre prochaine attaque.

*Nous agirons cet été. Alors qu'ils admireront leur pièce, nous pourrons
« améliorer » la limonade de notre proie sans être vus.*

Ton camarade d'infortune.

ELIYIS

Réponse :

ÉNIGME 2 : LA CHAMBRE DE JEU.



Le comte semble apprécier les jeux de hasard ! Cavagnole, biribi, loterie, personne ne s'ennuie au château. Je me demande si tout cela a un lien avec l'indice ? En tout cas, tu devras sûrement utiliser un des objets de cette pièce pour déchiffrer ce texte.

Dans cette pièce, observez chaque coin et recon-
. Un objet te guide, il t'indiquera le chemin.
Proche du miroir, il vient pourrout de loin.
D'une cité sortant des eaux, entrecroisées en Italie.
De quelle ville énigmatique je parle ici ?

§|||§|||§

Réponse :

LE CABINET ROND.

Je n'ai pas trouvé d'indices rattachés à cette pièce. Je dois dire que cela m'arrange. Il s'agit du bureau du comte et je ne voudrais pas qu'il pense que je le soupçonne d'avoir un lien avec cette histoire. C'est un homme très occupé comme tu peux le voir.



ÉNIGME 3 : LA SALLE DE COMPAGNIE.



Lorsque des parties de chasse sont organisées dans le domaine, le comte veut faire bonne impression à ses prestigieux invités. Il profite du repas qui suit l'effort pour exposer ses plus belles pièces d'argenterie.

Il pourra t'en montrer certaines. Je suppose que cela t'aidera avec cet indice.



“À la santé du jeune comte !

Nous verserons l'élixir en dessous de moi”.

ELIXIR

As-tu trouvé l'objet dans lequel sera versé le poison ?

Réponse :

ÉNIGME 4 : LE GRAND SALON.

Le fils aîné du comte devrait être de retour à ton arrivée. Ce jeune homme est parti faire le Grand Tour. Il en a profité pour visiter les toutes dernières découvertes faites en Italie. Il paraît qu'ils ont retrouvé une cité antique entièrement ensevelie sous terre ! Il a dû ramener plein d'objets parlant de l'Empire romain dans ses malles.



Afin de prouver que tu es bien digne de rejoindre notre petit groupe, je te lance un défi. Trouve mon nom, celui-ci t'ouvrira la porte de la liberté.

Je te donne tout de même une indication : je porte le nom d'un empereur qui a mystérieusement disparu à la onzième année de son règne.

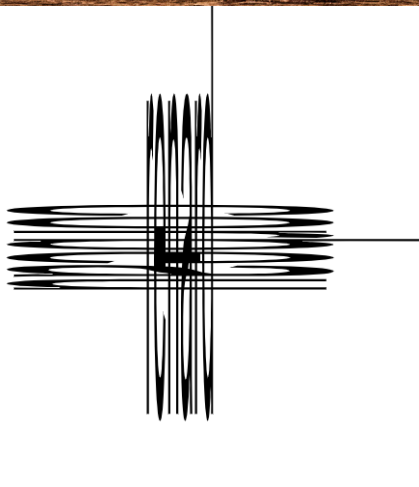
ELIXIR

Réponse :

ÉNIGME 5 : LE PETIT SALON



Tu te trouves maintenant dans le petit salon. Il paraît que la comtesse s'est offert un tout nouvel ensemble de fauteuils, inspirés par les fables de La Fontaine. J'étais persuadé que l'indice correspondant à cette pièce serait en lien avec ce célèbre fabuliste mais je n'arrive pas à le déchiffrer.



Observe cette croix sous toutes les coutures, elle se trouve dans la pièce. En face, tu trouveras l'heure à laquelle notre prochaine réunion nocturne se déroulera.

g l i x i t d

Réponse :

ÉNIGME 6 : LA CHAMBRE DE LA BIBLIOTHÈQUE.

Connais-tu le chiffre par livre, mon ami ? C'est une technique qui permet de coder un message en utilisant un livre comme référence. Pourrais-tu profiter de ta visite à Senefle pour utiliser leur bibliothèque et traduire cette lettre ?



Métamorphoses d'Ovide : 10^e ligne, 6^e mot / en /

Métamorphoses d'Ovide : 3^e ligne, 2^e mot / les /

*Métamorphoses d'Ovide : 11^e ligne, 6^e mot / la Messe du dimanche des
rameaux : 16^e ligne, 1^e mot / ces / le Mariage de Cambise : 11^e ligne,
7^e mot / le Mariage de Cambise : 10^e ligne, 3^e mot.*

ELIXIR

Réponse :

.....

ÉNIGME 7 : LE CABINET OCTOGONAL ET LE COULOIR DE CIRCULATION.



Je te dirai bien de ne pas traîner dans le bureau de la comtesse comme pour celui du comte mais je crains bien que cet indice n'y fasse référence. Fais tout de même attention à ne rien casser. Madame tient énormément à son atelier.

Nous avons un plan en cas d'échec. Pour le découvrir, tu devras partir du bureau aux 8 murs et emprunter le couloir que parcourent ceux que l'on ne voit pas. A côté de la porte qui ne mène nulle part, tu trouveras notre fidèle destrier, coiffé de rouge.

ELI XIT D

*Je me demande à quoi
ressemble ce fidèle destrier...*

Réponse :

LA CHAMBRE À COUCHER.

Je remercie le Ciel qu'aucun indice ne soit rattaché à cette pièce. Il s'agit de la chambre de la comtesse. J'ignore comment nous lui expliquerions que tu fouilles dans sa correspondance.



ÉNIGME 8 : L'ANTICHAMBRE
OU GARDE-ROBE.



La comtesse adore faire la fête. Il paraît qu'elle raffole du carnaval de Rome et qu'elle conserve tout ce qui est lié à ces festivités et ses jeux au plus près d'elle, dans sa garde-robe.

À toi qui adhères à notre société,

Afin de nous rejoindre tu devras d'abord gagner une partie de cavagnole.

Ensuite, tu pourras nous retrouver au 89.

ELIXIR

*Je me demande à quoi peut
bien correspondre ce 89 ?*

Réponse :

ÉNIGME 9 : LE CABINET OVALE.

Lorsqu'il a fait le Grand Tour, le jeune comte a visité de nombreux pays. De son voyage, il a ramené de nombreux souvenirs que tu peux observer dans les malles.



Pendant que les nobles regarderont les souvenirs de leurs voyages passés, nous observerons le ciel, notre futur. Désormais, peu importe où se poseront tes yeux, tu pourras y voir la ville éternelle, celle à laquelle tous les chemins mènent, prochaine cible de nos actions.

ELI XI T D

Réponse :

ÉNIGME 10 : LA SALLE À MANGER.



Lorsque les fêtes de fin d'année approchent, c'est dans cette pièce que la comtesse installe sa crèche et le sapin. C'est également ici que la famille reçoit leurs domestiques à l'occasion de la galette des Rois. Tous espèrent avoir la fève afin d'être traités comme le comte ne serait-ce que le temps d'une journée.

Au pied de l'arbre où poussent les fruits de Newton,

Tu trouveras une ville qui étonne

Mes rues animées chantent la vie,

Au cœur de l'Italie, mon âme s'épanouit.

Entre Vésuve et antiques ruines,

D'où proviennent ces figurines ?

ELI XI 18

Réponse :

L'ANTICHAMBRE DE LA SALLE À MANGER.

À ta place, je ne goûterais pas à la nourriture que tu vois là. Tant que tu n'as pas résolu toutes les énigmes, rien ne nous permet de dire que celle-ci n'est pas empoisonnée comme dans l'auberge sur laquelle j'enquête.



LETTRE DE FIN :

Tu as résolu toutes les énigmes ? Félicitations ! Maintenant tu peux replacer tes réponses au bon endroit dans la lettre du commissaire Dupontreau.

Mots à replacer : (1), (2), (3), (4), (5), (6), (7), (8), (9), (10)

Paris, 1768

Mon Cher Ami,

Je ne sais pas comment te remercier ! Je vais voir avec mon lieutenant si nous pouvons te trouver une place au sein de la police parisienne !

Tu travailleras pour le roi, ce n'est pas rien. En attendant, même si je ne devrais pas, je vais t'expliquer ce que nous avons pu apprendre sur l'affaire.

L'homme que nous avons arrêté à Paris fait partie d'une ligue d'empoisonneurs. Ils se font appeler les « élixirs ». Ils utilisent le Château de Seneffe comme lieu de rassemblement afin de discuter de leurs plans. Pour passer inaperçus, ils se font engager par le comte et puisqu'ils ont accès à la plupart des pièces, ils s'envoient des messages codés dont les clés de lecture se trouvent au château.

Leur chef se fait appeler (4)
Il trouve que les nobles ont trop de privilèges en comparaison avec le petit
peuple. Son objectif était de (6)
afin de faire trembler les grandes familles. Les membres du groupe voulaient
commencer par le fils du comte. Ils l'auraient empoisonné le (1)
..... lors du pique-nique en glissant du poison dans la limonade
qui se trouvait (3) (Pour préparer leur
coup, ils se seraient réunis la veille à (5) dans
(8) Ils avaient commencé à envoyer certains de
leurs membres dans les grandes villes qui servent d'étapes au Grand Tour
afin d'infiltrer les grandes familles européennes et d'empoisonner leurs fils
aînés, c'est ainsi que notre homme s'est retrouvé à Paris. Les prochains
auraient été envoyés à (2), (9)
et (10) Ils avaient même prévu de fuir (7)
..... si jamais leur plan venait à être dévoilé.

Espérons que nous pourrons attraper un maximum de ces scélérats avant
qu'ils partent!

Tu t'en doutes, nous avons prévenu le comte de Seneffe sans tarder !
Il était sous le choc. Je te demanderai cependant, comme à lui, d'être le
plus discret possible. Notre bon roi Louis XV ne veut pas prendre
le risque que cette affaire ne s'ébruite et donne des idées révolutionnaires à
certains. Mais bon ! Cela reste fortement improbable, n'est-ce pas ?

Avec toute mon estime et mon amitié sincère,

Commissaire Eugène Dupontreau

avons quitté la diligence nous avons pris
 l'auberge tout mauvaise nous avons pris
 chevaux pour porter nos paquets a nous avons
 ne pas de la patate nite sur une montagne
 elève nous avons pris pour a manger mi chemin
 mauvais nous avons dejeuner, nous n'avons pas
 nous n'avons un cheval pour porter nos paquets jusqu'à
 de la patate au travail une vallée
 très bien cultivée et les montagnes qui l'entourent

